




Dell adapter - USB 3.0 til HDMI/VGA/Ethernet/USB 2.0

Brukerveiledning



Modell: DA100



-  **MERK:** MERK gir deg viktig informasjon som hjelper deg å utnytte datamaskinen på en bedre måte.
-  **FORSIKTIG:** FORSIKTIG varsler om potensiell skade på fastvare eller tap av data hvis instruksjonene ikke følges.
-  **ADVARSEL:** ADVARSEL varsler om fare for skade på eiendom, personskader eller død.

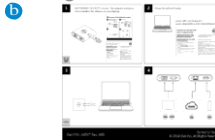
© 2014 Dell Inc. Alle rettigheter forbeholdt.

Informasjonen i dette dokumentet kan endres uten varsel. Enhver form av reproduksjon av dette materialet, uten skriftlig tillatelse fra Dell Inc., er strengt forbudt.

Varemerker benyttet i denne teksten: Dell og Dell logoen er varemerker for Dell Inc., Intel®, Centrino®, Core™ og Atom™ er enten varemerker eller registrerte varemerker for Intel Corporation i USA og andre land; Microsoft®, Windows® og Windows startknapplogoen er enten varemerker eller registrerte varemerker for Microsoft Corporation i USA og/eller andre land; Bluetooth® er et registrert varemerke eiet av Bluetooth SIG Inc., og brukes av Dell under lisens; Blu-ray Disc™ er et varemerke eiet av Blu-ray Disc Association (BDA) og er lisensiert for bruk på plater og spillere; andre varemerker og varenavn som brukes i dette dokumentet refererer til enhetene som gjør krav på disse varemerkene, navnene og produktene. Dell Inc. Fraskriver seg enhver eierinteresse i varemerker og varenavn, bortsett fra sine egne.

Innhold

- a. Dell adapter - USB 3.0 til HDMI/VGA/Ethernet/USB 2.0 - DA100
- b. Hurtigoppsettveiledning
- c. Nedlastingsveiledning for programvare



Spesifikasjoner

Oppstrøms input

- USB 3.0

Nedstrøms output

- USB 2.0
- HDMI
- VGA
- Gigabit Ethernet

Oppløsning/oppfriskningsrate

- Enkel skjerm: 1 x HDMI (2048 x 1152 maks) /60 Hz
- Enkel skjerm: 1 x VGA (1920 x 1080 maks) /60 Hz

Oversikt over produktet

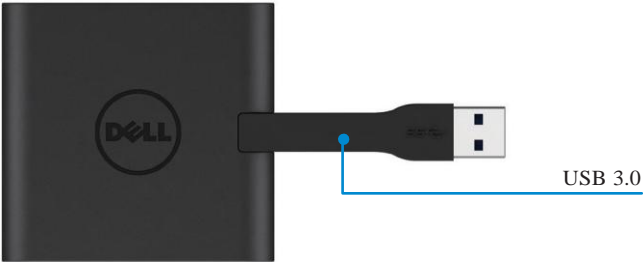
Forside



Bakside



Topp



Anbefalte systemkrav

Fastvare

- Dual Core Intel CPU 2 GHz eller bedre
- USB 3.0 utgangsport

Operativsystem

- Windows OS (Win 7, 8, 8.1) 32/64 bits

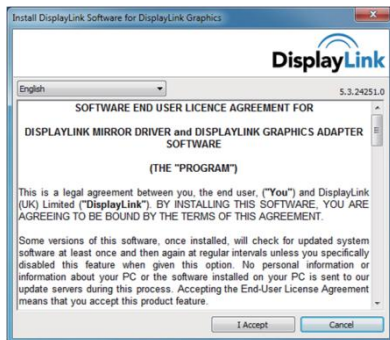
Driftstemperatur

Maks. driftstemperatur er 40 °C

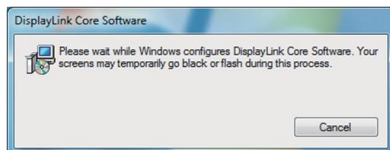
Windows 7/8/8.1 oppsett

Merk: Ikke koble adapteren til PC-en før driverne installeres.

1. Last ned programvaredriveren fra <http://www.dell.com/support/>.
Dobbeltklikk på «Displaylink.exe» når driveren er lastet ned.
2. Etter installeringen må Lisensavtale for sluttbruker godtas for å fortsette.

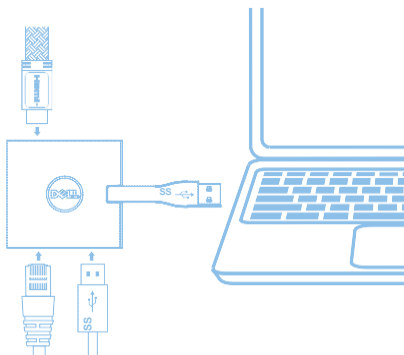


3. Klikk «Jeg godtar». DisplayLink Core programvare og DisplayLink Graphics installerer.



4. Koble adapteren og annet utstyr til PC-en din.

* Adapter støtter en enkelt video-output med valg mellom to porter: 1 x HDMI eller 1 x VGA



DisplayLink Manager meny

Menyvalg	Beskrivelse
DisplayLink Manager	Ved å klikke på dette elementet, vises den installerte programvareversjonen av DisplayLink.
Check for Updates	Søk etter Windows oppdateringer.
DisplayLink Devices	Søk etter tilkoblede DisplayLink-enheter.
Audio Setup	Å pner bekräftelsesvinduet for Windows lyd.
Video Setup	Å pner vinduet for Windows skjermoppløsning.
Screen Resolution	Viser en liste over tilgjengelige oppløsninger.
Screen Rotation	Roterer skjermbildet enten med eller mot klokken.
Extend To	Utvider skjermen til venstre eller høyder på hovedskjermen.
Extend	Utvider Windows skrivebordet til skjermen.
Set as Main Monitor	Angir denne skjermen som hovedskjerm.
Notebook Monitor Off•	Slår av skjermen på den bærbare PC-en og angir DisplayLink-skjermen som hovedskjerm.
Mirror	Kopierer det som er på hovedskjermen og reproducerer det på denne skjermen.
Off	Slår av skjermen.
Fit to TV	Bruk denne funksjonen for å tilpasse størrelsen på vinduene til å passe til TV-skjermen

Angi skjermen til utvidet modus

1. Klikk på DisplayLink-ikonet. 
2. Velg Utvid.

Enheden er nå utvidet i den retningen sist skjermen var i denne modusen. For mer kontroll, benytt undermenyen Utvid til og velg ett av alternativene. Dette setter enheten i utvidet modus og plasserer den til venstre/høyre/over/under hovedmonitoren.

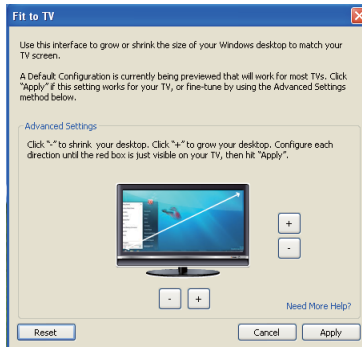
Angi skjermen til speil-modus

1. Klikk på DisplayLink-ikonet. 
2. Velg Speil.

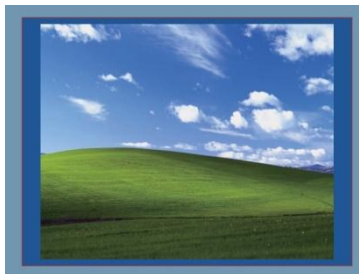
Oppløsningen, fargedybden og oppfriskningsraten på hovedskjermen reproduceres på monitoren som er koblet til DisplayLink USB Graphics-enheden.

Tilpass til TV-konfigurasjon

1. For å konfigurere Tilpass til TV, velg alternativet fra DisplayLink GUI. Det følgende grensesnittet vises



2. Du vil også se en rød kan på DisplayLink-skjermbildet
Den røde kanten viser størrelsen på det nye Windows-skrivebordet. Bruk kontrollene «+» og «-» på Tilpass til TV GUI for å endre størrelsen på den røde kanten til den passer på TV-skjermen.
Merk: En mer nøyaktig konfigurering av kanten oppnås ved å holde ned CTRL-tasten og klikke vekselvis på «+» og «-».
3. Når den røde kanten er i kantene av TV-skjermen, klikk på «Anvend» for å endre størrelsen på Windows skrivebordet.



Feilsøkingssveiledning for Dell 4-1 adapter (DA100)

Feilsøking	Foreslåtte løsninger
Det er ikke video på monitoren som er koblet til adapteren	Kontroller tilkoblingskablene for video Koble fra strømtilførselen, vent 10 sekunder og koble deretter til igjen.
Video på tilkoblet monitor er forvrengt eller ødelagt	Kontroller tilkoblingskablene for video Kontroller oppløsning for video på Kontrollpanel\Alle elementer på kontrollpanel\Skjerm\Skjermoppløsning
Video på tilkoblet monitor vises ikke i utvidet modus	Endre innstillingene på én av følgende måter: <ul style="list-style-type: none">• Konfigurering på Kontrollpanel\Alle elementer på kontrollpanel\Skjerm\Skjermoppløsning• Bytt ved å gjenta «Windows-tast + P»
USB-portene fungerer ikke på adapteren	Koble fra strømtilførselen, vent 10 sekunder og koble deretter til igjen. Oppdater til siste versjon av USB 3.0 host controller-driver
HDCP-innhold kan ikke vises på den tilkoblede monitoren	Støtte for HDCP-innhold er for øyeblikket ikke tilgjengelig
Displaylink Driver vil ikke installeres	Hent driveren på én av følgende måter: <ul style="list-style-type: none">• Last ned nyeste driver fra Dell support eller Displaylink-nettside.• Koble til Windows Update med adapter (ved hjelp av Wi-Fi eller Ethernet-porten på den bærbare PC-en)
Den bærbare PC-en ville ikke starte med adapter koblet til	Fjern alle USB-enheter som er koblet til adapteren; noen ukvalifiserte oppstartsenheter kan forårsake låsing av oppstartsskjermen

Forskriftsmessig informasjon

Dell 4-1 adapter (DA100) er i samsvar FCC/CE-regler og overholder samsvar med regler, ingeniørarbeid og miljø verden over.

Kontakt Dell:

1. Se www.dell.com/support
2. Velg kategori for støtte
3. Velg service eller støttelink basert på behovene dine.

Eller se:

<http://www.displaylink.com/support/>.